

QUATTORRUOTE

N. 3 - MARZO 1974 L. 1000



LE CAPRI II

**"SCIROCCO"
NUOVE
COUPE'
VOLKSWAGEN**

**OPERAZIONE
ELETTRAUTO**

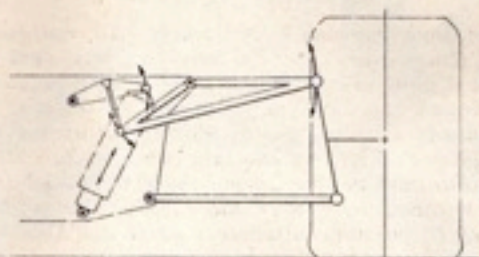
**IL
FISCO
PEGGIO
DEGLI
SCEICCHI**

**20.000
KM
CON
UNA
PEUGEOT
"104"**

**PROVA
SU
STRADA
VOLVO
"144"**



Si chiama a bilanciere l'avantreno nel quale le molle vengono comandate dal trapezio superiore, anziché da quello inferiore che si prolunga appunto a bilanciere (disegno in basso). Questo sistema è usato soprattutto sulle vetture da corsa, perché consente di spostare le molle internamente alla carrozzeria, favorendone l'aerodinamica. (Bruno Rho - Torino).



La stellite è una lega di acciaio e altri metalli rari caratterizzata da una durezza eccezionale e da una notevole resistenza all'usura anche a temperature molto alte. (Ernesto Baldrini - Catania).

Le bollicine di vernice che si formano sulla carrozzeria sono dovute all'inclusione nella vernice di aria o acqua assorbita dai sali solubili presenti fra gli strati di vernice. Questo difetto, chiamato in termine tecnico «blistering», si manifesta specialmente quando la verniciatura è fatta in ambienti umidi, e quando la lamiera non viene ben sgrassata e disossidata; talvolta si verifica quando la temperatura di essiccazione è troppo alta, o anche per aver appoggiato la mano sulla lamiera da verniciare. (Antonello Benedetti - Roma).

Il peso specifico della benzina varia da 710 a 740 grammi-litro per la «normale» e da 730 a 760 grammi-litro per la «super». (Ester Malaguti - Milano).

La Volkswagen «Country Buggy» (disegno a lato) è costruita in Australia dalla Motors Producers unicamente per il mercato interno. E' un veicolo utilitario;

una specie di versione ridotta della «Pescaccia»; utilizza, infatti, il pianale della «Maggiolino 1300». (Carlo Felice Marchetti - Roma).



I due posti sulle auto da competizione furono obbligatori fino al 1927, perché era indispensabile che il meccanico fosse in macchina per tutta la durata della gara. Questo regolamento è ancora in vigore nel codice Sportivo Internazionale (anche se in effetti il secondo sedile non viene occupato) per le vetture della categoria Sport Prototipi, per il Campionato Mondiale Marche e Corsa Biposto (Gruppo 7) che partecipano ai campionati «Can-Am», Interserie e Europeo della Montagna. (Prospero Leoncelli - Roma).



M 500 mase il generatore di corrente portatile

Produce contemporaneamente:
Corrente alternata Volt 220 Watt 500
Corrente continua Volt 12 Amp. 20
Corrente continua Volt 24 Amp. 15
Peso: kg. 18
Dimensioni: lung. cm. 42 x 26 x 29

mase Sede commerciale: Via Calroll, 241-45-49 - Tel. (0547) 25.835 - 47023 CESENA

Vacanze in Sardegna: cosa aspettate a prenotare la nave?



L'anno scorso c'è stato chi ha cominciato le sue vacanze perdendo un giorno sul molo.

Tutti gli anni è la stessa storia. Si prenota per tempo l'albergo, ma alla nave per arrivare il giorno stabilito si pensa soltanto all'ultimo minuto. E poi si vuol partire di sera, a tutti i costi.

Col risultato, in certi giorni, di non riuscire nemmeno a partire. Oppure, se va bene, di viaggiare scomodi tutta la notte.

Quest'anno vorremmo proprio che non succedesse. Per quanto sta a noi, ce l'abbiamo messa tutta. Siamo pronti a portare in Sardegna, ogni settimana per tutta l'estate, oltre 100.000 persone e 17.000 automobili.

Abbiamo anche predisposto (tra Civitavecchia e Olbia o Porto Torres) 248 viaggi diurni, per 261.000 passeggeri e 59.880 automobili.

Ma viaggiando di notte — si dice — si guadagna un giorno di vacanza.

Sarà anche vero: ma non è forse vacanza,

una splendida giornata di relax tra cielo e mare? Tanto più che le nostre navi sono le più belle e le più confortevoli « passeggeri + auto » del Mediterraneo: c'è la piscina, l'american bar, il ristorante per un ottimo pranzo e il ponte-lido per cominciare la tintarella. Pensateci.

E soprattutto, prenotate subito la vostra nave. È l'unico modo per essere sicuri di partire il giorno e l'ora stabiliti, e di trovare senza difficoltà anche il posto traghetto per la vostra automobile.

tirrenia
navi



Gli Uffici Tirrenia e 900 agenzie di viaggio in tutta Italia sono a vostra disposizione per informazioni e per emettere il vostro biglietto. Per informazioni sulla Sardegna potete rivolgervi anche all'Ente Sardo Industrie Turistiche - Cagliari, via Mameli 95 - Tel. 070-666607.

Aiutateci a farvi viaggiare meglio.

NOTIZIE DEL MESE

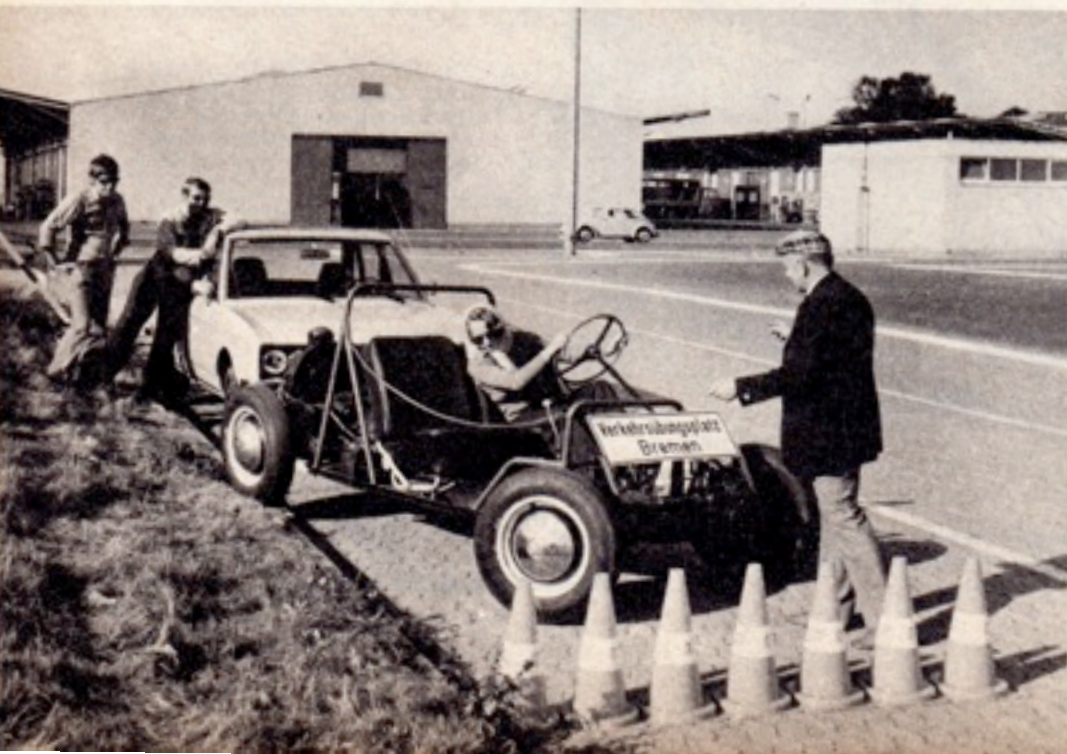


Troppo dura per le zanne del leone

Con questo pulmino una compagnia turistica trasporta i viaggiatori nelle steppe del Kenia a incontrarsi con gli animali selvaggi: zebre, antilopi e leoni. Soprattutto i leoni sembrano affascinati da questa Volkswagen: così striata, forse sembra loro una appetitosa zebra; ma la « zebra » li delude: non è fatta per le loro zanne. Perciò si accuciano quieti come cagnolini intorno al pulmino, mentre i turisti li fotografano.

Lezioni di parcheggio

A Brema (Germania) una scuola guida, considerando che spesso le maggiori difficoltà per gli allievi sono le manovre di parcheggio, ha pensato di metter a loro disposizione vecchie macchine, senza carrozzeria, per facilitarli nelle manovre. Gli allievi, non avendo così problemi di visibilità, possono fare molta pratica e imparare bene a parcheggiare.



PARTICOLARMENTE UTILI LE CINTURE IN CITTA'

Una indagine svolta nell'ospedale cantonale di Basilea, su un campione di 3028 occupanti l'automobile coinvolti in incidenti stradali, ha confermato la completa protezione offerta all'automobilista incidentato in città, dalla cintura di sicurezza. Le cinture hanno infatti protetto al cento per cento, a velocità di circa 60 km/h, da lesioni gravi o mortali: nessun viaggiatore munito di cinture allacciate ha avuto bisogno di ricovero ospedaliero. Tale indagine, condotta dal dottor Heil in collaborazione con la polizia stradale di Basilea, è durata quasi dieci mesi. Dei 3028 automobilisti presi in considerazione, solo 271 (8,95%) avevano però allacciato le cinture. In questi ultimi 10 anni a Basilea non è morto nessuno degli automobilisti che hanno usato regolarmente le cinture.

IN RUSSIA AUTOCARRI ALIMENTATI A GAS PROPANO

Economizzare benzina ed evitare la poluzione atmosferica sono preoccupazioni anche dei dirigenti russi. A Mosca circolano cinque autocarri i cui motori funzionano a gas propano, in seguito a direttive prese nel gennaio del 1973 per accrescere l'utilizzazione di questo gas come combustibile per i veicoli circolanti nei grandi centri urbani, da estendersi anche agli autobus e ai taxi. Il Consiglio municipale di Mosca prevede che nel 1976 circoleranno 35.000 veicoli con gas propano, alcuni dei quali costruiti nelle officine moscovite di Likhchov. Si dice che entro il 1974 il prezzo della benzina in Russia aumenterà del 50%.

PUNIZIONE A PUNTEGGIO PER GLI AUTOMOBILISTI TEDESCHI

Un sistema di penalizzazione a punteggio, che comporta anche il ritiro della patente, entrerà in vigore in Germania a partire dal primo maggio 1974. Viaggiare con pneumatici usurati, non rispettare la precedenza da destra, fermarsi senza un valido motivo sulla corsia di emergenza delle autostrade « costeranno » da 1 a 3 punti. Il guidatore in stato di ebbrezza sarà penalizzato con 4 punti. Per tutti gli incidenti causati in stato di ebbrezza e per la fuga con omissione di soccorso 7 punti. L'automobilista che avrà totalizzato 9 punti riceverà un avviso scritto. A 14 punti dovrà ripetere l'esame teorico per la patente ed eventualmente subire un test di guida. Raccogliendo 18 punti in due anni, la sospensione della patente è automatica. Gli automobilisti in questo caso dovranno inoltre sottomettersi a una visita psicomédica.

ANCHE LA BRIDGESTONE HA IL SUO PNEUMATICO ANTIFORATURA

Dopo Dunlop, Pirelli e Avon, un'altra marca di pneumatici, la giapponese Bridgestone, ha presentato il suo pneumatico contro le forature, il « Tripguard ». Questo pneumatico, col quale ovviamente si può viaggiare in caso di foratura, è accoppiato a un congegno di allarme sonoro e luminoso applicato al cruscotto, che avverte il guidatore in caso di foratura. Il sistema « Tripguard » è composto da quattro pneumatici speciali, avvertitore ad aria compressa, emettitore, antenna recettrice, recettore, allarme luminoso e sonoro; per cui inciderà sensibilmente sul prezzo del veicolo che ne verrà equipaggiato (la sua commercializzazione non avverrà prima del 1975). I pneumatici sono di due tipi, uno per vetture utilitarie, l'altro per medie e grosse cilindrate, rinforzato da un'armatura interna. Secondo il costruttore, dopo una foratura è possibile percorrere 200 km a 80 km/h senza dover sostituire il pneumatico.

1973: BUONA ANNATA PER LA ROLLS ROYCE

La Rolls Royce nel 1973 ha prodotto, negli stabilimenti di Londra e Crewe, 2760 vetture (comprese le Bentley): un primato per la Casa. Le esportazioni hanno avuto un incremento del 39%, raggiungendo in valuta un totale di 11.400.000 sterline, pari a circa 19,4 miliardi di lire. Va ricordato che nel 1973 la Rolls Royce Motors è diventata una compagnia di proprietà pubblica, completamente indipendente. In Gran Bretagna le vendite sono aumentate dalle 1376 unità del 1972 alle 1612 del 1973; in Europa l'incremento delle vendite (però calcolato sulla base del fatturato) è stato del 72% e negli Stati Uniti del 27%. Anche la Divisione Diesel nel 1973 ha ottenuto importanti contratti. E' stata annunciata inoltre la formazione di una nuova compagnia, la Rolls Royce Motor International SA, con sede in Svizzera, per la vendita di vetture in tutto il mondo, eccetto naturalmente in Inghilterra.



Si potrebbero chiamare « Macedonia »

Usando ben 72 differenti parti di altrettante marche d'auto, un disegnatore statunitense di carrozzerie ha creato una nuova vettura che si chiama Anycar, in due versioni: la Anycar Mk I e Mk II. Le auto utilizzate per lo stravagante assemblaggio sono naturalmente vecchie, qualche volta addirittura degli anni '30. Nel saggio qui illustrato presentiamo le due versioni dell'Anycar così costituite nelle loro parti principali: corpo vettura della Hudson 1929, cofano della Nash Metropolitan del 1955, fanali di coda della Datsun 1972, padiglione e coda della Volkswagen del 1965, parti di una Plymouth del 1973, di una Buick del 1967, di una Mustang del 1970, di una Ford « Thunderbird » del 1972, di una Bentley del 1970. L'originale disegnatore, che si chiama Gene Winfield, sembra abbia in progetto una terza versione della sua Anycar, fatta addirittura di ben 100 pezzi differenti!



IN BREVE

- In Olanda è stato sospeso il razionamento della benzina, ma sono entrati in vigore anche i limiti di velocità minimi (80 km in autostrada e 70 sulle strade ordinarie).
- L'Unione Sovietica ha deciso di allineare i prezzi di vendita del suo petrolio a quelli del mercato arabo. Questa decisione vale però solo per i Paesi occidentali, esclusi quelli dell'Est, che beneficeranno dei vecchi prezzi fino al 1975.
- In Inghilterra, lo scorso anno, la vettura più venduta è stata la Ford « Cortina » (181.607 unità). Nelle preferenze degli utenti d'Oltre Manica seguono la British Leyland « Marina » (115.041 unità) e la Ford « Escort » (114.296 unità).
- Quest'anno sembra ormai certo cesserà la produzione della Daf « 33 »: tuttavia la Casa olandese garantisce che i pezzi di ricambio potranno ancora essere forniti per altri 8 anni.

● Per ottenere la concessione di zone da esplorare nella parte orientale del Golfo del Messico, la Mobil Oil ha speso circa 190 miliardi di lire, una somma superiore di quasi 30 miliardi a quella dei profitti registrati nell'ultimo trimestre del 1973, che è stato il più redditizio nella storia della suddetta Casa petrolifera.

● Charles J. Pilliod è il nuovo presidente della Goodyear. Succede a Russel De Young che ha lasciato la carica a 65 anni di età, dopo 45 anni di servizio nella grande Casa americana di pneumatici.

● A un automobilista inglese di 24 anni, David William Kershaw, è stata confiscata la sua Ford « Zephyr » e inoltre gli è stata comminata una multa di 50 sterline (circa 75.000 lire): era stato scoperto mentre rubava benzina da una vettura in sosta.

● Dal 1° gennaio di quest'anno tutti gli autoveicoli immatricolati nella Germania Orientale portano una nuova targa di nazionalità « DDR » (Deutsche Demokratische Republik) in luogo della precedente « D ».

● Nel 1973 la General Motors ha contribuito per il 54,4% al totale della produzione automobilistica statunitense, la Ford per il 25,8%, la Chrysler per il 16,1% e la American Motors per il 3,7%.

● In Francia viene considerato illegale il possibile controllo effettuato dalla polizia stradale sulla velocità media tenuta dagli automobilisti mediante l'ora stampigliata sul biglietto di ingresso al casello autostradale, come avviene sulla Parigi-Chartres.

● Nel 1973 sono transitati sotto il tunnel del Monte Bianco 982.638 autoveicoli, con un aumento del 5,3% rispetto al 1972.

● Secondo un sondaggio effettuato in Germania il 71% degli automobilisti ritiene che il limite di velocità di 100 km orari istituito sulle autostrade per economizzare benzina non sia più necessario.

● La Fiat con 58.447 autovetture vendute lo scorso anno negli Stati Uniti è al nono posto della graduatoria tra le marche esportatrici in quel Paese. Il primato è sempre detenuto dalla Volkswagen con 475.801 unità, seguita dalla Toyota con 289.378 unità.

Quando il vento ce la mette tutta...

E' successo che un'automobile (per la precisione una « R6 ») sia stata addirittura sollevata a qualche metro di altezza: ciò è avvenuto vicino a una scuola di Hemel Hempstead (Hertfordshire - Inghilterra), dove la vettura era parcheggiata: le violente raffiche l'hanno « afferrata » e « depositata » su un muro, dove s'è miracolosamente fermata in precario equilibrio al confine della strada percorsa dai bambini che si recano alla scuola, sotto l'occhio del custode che ne controlla il cammino.

A scelta il giorno per non circolare

Come abbiamo già avuto occasione di segnalare nel numero scorso, in Austria per economizzare benzina anziché vietare l'uso dell'auto al giorno festivo, si è deciso di limitarlo per un certo periodo a un giorno alla settimana, a scelta dell'automobilista. Ecco i cartellini recanti le iniziali del giorno prescelto per non circolare da porre sul parabrezza della vettura, distribuiti dagli uffici distrettuali.



DIESEL - INDENOR - PEUGEOT: una famiglia di motori diesel agili, nervosi, robusti, 40-106 CV. Adattevoli a veicoli fuoristrada, industriali, commerciali, nazionali ed esteri. Con diesel Indenor-Peugeot il kilometro al minor prezzo - Documentazione ed informazioni, a richiesta - MATRA - Via Iglesias, 28 - telef. 25.50.274/275 - 20128 Milano.

PUMA



Stab. Via Nomentana - Km 15 - Guidonia (Roma)

Vettura di serie PUMA L. 1.500.000 - fornita anche in scatola di montaggio.

Vettura di serie PUMA GT - Lire 1.530.000 - fornita anche in scatola di montaggio.

Per risposta inviare L. 200 in francobolli.

Cercasi Concessionari per zone libere



PUMA GT



ROLLS ROYCE BENTLEY AUTONOLEGGIO con chauffeur per tutta Italia per cerimonie ed occasioni importanti - telefonare prima delle ore dieci - Venezia (041) 20915.

VARIE

A MILANO, revisione, riparazione, preparazione auto d'epoca. Autotecnica - via Paulo 3 A - tel. 545.047.

VENDO TRENNI LILLIPUZIANI su ruote gommate, motore a scoppio. Preventivi e informazioni alla Ditta DIALE RENATO - via Provinciale, 116 - tel. (0175) 82.92 - 12030 Mantua (Cuneo).



Modello	Anno di costruzione	Prezzi
Kadett Rallye	1970	560.000-560.000
	1971	720.000-820.000
	1972	850.000-950.000
Manta Coupè Lusso 1600	1970	870.000-970.000
	1971	970.000-1.070.000
	1972	1.100.000-1.250.000
Manta Coupè SR	1970	900.000-1.000.000
	1971	1.100.000-1.230.000
	1972	1.300.000-1.400.000
Acsona 1.2 Standard 4 p.	1972	500.000-1.000.000
Acsona 1.2 Lusso 4 p.	1972	1.030.000-1.180.000
Acsona 1.8 Standard	1971	820.000-920.000
	1972	1.000.000-1.200.000
Acsona 1.8 Lusso	1971	900.000-1.000.000
	1972	1.130.000-1.250.000
Acsona 1.8 Voyage	1971	980.000-1.080.000
	1972	1.100.000-1.230.000
Rokard Standard 4 p.	1970	500.000-600.000
	1971	650.000-750.000
Rokard Lusso 4 p. modello '71	1970	550.000-650.000
	1971	790.000-890.000
	1972	900.000-1.030.000
Rokard Coupè modello '71	1970	600.000-700.000
	1971	750.000-850.000
	1972	940.000-1.100.000
Rokard Caravan Standard	1970	520.000-620.000
	1971	720.000-820.000
Rokard Caravan Lusso	1970	620.000-720.000
	1971	780.000-820.000
Commodore GS e Coupè nuovo modello	1970	750.000-900.000
	1971	930.000-1.100.000
	1972	1.850.000-2.050.000
Commodore GS/E e Coupè	1972	2.150.000-2.350.000
GT 1.9	1970	720.000-820.000
	1971	920.000-1.050.000
	1972	1.400.000-1.580.000
Admiral	1970	1.050.000-1.200.000
	1971	1.500.000-1.700.000
Diplomat	1970	1.300.000-1.500.000
	1971	2.000.000-2.200.000
	1972	2.900.000-3.100.000

PEUGEOT

204 GL berlina	1970	600.000-680.000
	1971	750.000-870.000
	1972	900.000-1.050.000
Tipò Break	lire 70.000-80.000 in più	
304 GL berlina	1970	630.000-800.000
	1971	820.000-1.020.000
	1972	1.050.000-1.250.000
404 berlina	1970	600.000-700.000
	1971	850.000-950.000
	1972	1.100.000-1.250.000
Tipò Break	lire 70.000-80.000 in più	
504 berlina carburatore	1970	900.000-1.000.000
	1971	1.200.000-1.450.000
	1972	1.500.000-1.800.000
504 berlina iniezione	1970	980.000-1.130.000
	1971	1.450.000-1.580.000
	1972	1.750.000-1.900.000
Tipò Lusso	lire 70.000-90.000 in più	

PORSCHE

914/S	1971	2.500.000-2.800.000
	1972	2.800.000-3.100.000
911 T Coupè 2400 cc	1970	2.700.000-2.900.000
	1971	3.400.000-3.700.000
	1972	4.500.000-4.900.000
911 E Coupè 2400 cc	1970	3.200.000-3.600.000
	1971	3.800.000-4.300.000
	1972	5.200.000-5.700.000
911 S Coupè 2400 cc	1970	3.700.000-4.100.000
	1971	4.400.000-4.800.000
	1972	5.800.000-6.300.000

RENAULT

4 Lusso	1970	360.000-410.000
	1971	480.000-530.000
	1972	600.000-660.000
4 Export	1970	440.000-500.000
	1971	560.000-600.000
	1972	670.000-740.000
6 Lusso	1970	520.000-560.000
	1971	620.000-660.000
	1972	740.000-820.000
8 TL	1970	560.000-620.000
	1971	650.000-700.000
	1972	750.000-830.000
8	1970	380.000-360.000
	1971	480.000-460.000
	1972	580.000-560.000
8 S	1970	480.000-450.000
	1971	480.000-530.000
	1972	530.000-590.000

Modello	Anno di costruzione	Prezzi
10	1970	320.000-360.000
	1971	350.000-400.000
	1972	430.000-520.000
12 TL	1970	600.000-640.000
	1971	720.000-770.000
	1972	900.000-950.000
12 Break	1971	760.000-840.000
	1972	900.000-970.000
15 TL	1972	1.150.000-1.270.000
15 TS	1972	1.250.000-1.370.000
177 TS	1972	1.550.000-1.650.000
16 TL	1970	500.000-600.000
	1971	600.000-680.000
	1972	680.000-1.050.000
16 TS	1970	720.000-780.000
	1971	900.000-980.000
	1972	1.000.000-1.250.000

SIMCA

1000 LS	1970	330.000-430.000
	1971	500.000-600.000
	1972	630.000-730.000
1000 GLS	1970	400.000-500.000
	1971	600.000-680.000
	1972	730.000-830.000
1000 Special	1970	460.000-560.000
	1971	640.000-740.000
	1972	800.000-900.000
1100 GLS	1970	540.000-640.000
	1971	680.000-780.000
	1972	830.000-930.000
1200 S Coupè	1970	480.000-580.000
	1971	580.000-680.000
1301	1970	700.000-800.000
	1971	800.000-900.000
	1972	980.000-1.080.000
Chrysler 160	1970	600.000-700.000
	1971	700.000-800.000
	1972	800.000-950.000
Chrysler 180	1970	720.000-820.000
	1971	830.000-930.000
	1972	1.000.000-1.130.000

SKODA

S 100 Standard	1970	340.000-440.000
	1971	440.000-540.000
	1972	540.000-640.000
S 100 Lusso	1970	400.000-500.000
	1971	500.000-600.000
110 Lusso	1971	450.000-550.000
	1972	550.000-650.000

VOLKSWAGEN

Maggiolino 1200	1971	600.000-700.000
	1972	750.000-850.000
Maggiolino 1200/1300 Lusso	1970	550.000-650.000
	1971	650.000-750.000
	1972	850.000-950.000
Maggiolino 1200/1300	1970	530.000-630.000
	1971	730.000-830.000
	1972	930.000-1.080.000
1500/1600	1970	500.000-600.000
	1971	650.000-750.000
	1972	830.000-930.000
Familiar 1500/1600	1970	550.000-650.000
	1971	700.000-800.000
	1972	900.000-1.050.000
1700 (412 E)	1970	650.000-750.000
	1971	800.000-900.000
	1972	1.150.000-1.250.000
Familiar 1700 (412 E)	1970	630.000-730.000
	1971	800.000-900.000
	1972	1.050.000-1.200.000
K 70	1972	1.130.000-1.280.000

VOLVO

144	1970	830.000-950.000
	1971	1.050.000-1.200.000
	1972	1.500.000-1.730.000
144 De Luxe	1970	930.000-1.050.000
	1971	1.150.000-1.280.000
	1972	1.580.000-1.750.000
144 GL	1970	1.030.000-1.150.000
	1971	1.200.000-1.350.000
	1972	2.300.000-2.500.000
145 Station wagon	1970	830.000-950.000
	1971	970.000-1.150.000
	1972	1.300.000-1.550.000
164	1970	1.000.000-1.150.000
	1971	1.450.000-1.650.000
	1972	2.000.000-2.300.000